

Points-clés sur la Note d'Etat Corporel des ovins

Edition internationale de documents techniques produits par les organisations d'éleveurs et les partenaires de la filière française ovine dans le cadre du programme national Inn'ovin et du CIIRPO. Ces rappels synthétiques de points-clés à destination des techniciens et éleveurs français sont le fruit d'une expérience pratique et d'un savoir-faire reconnus. Malgré les différences de contexte d'élevage pouvant exister, nous ne doutons pas qu'ils seront aussi d'intérêt pour nos partenaires à l'international.

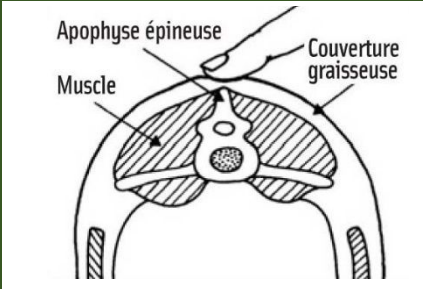
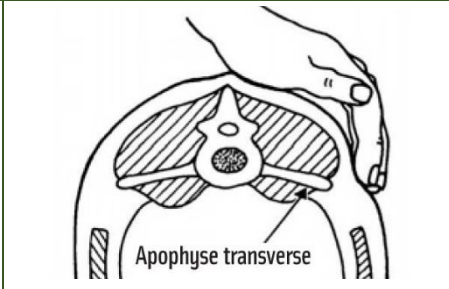
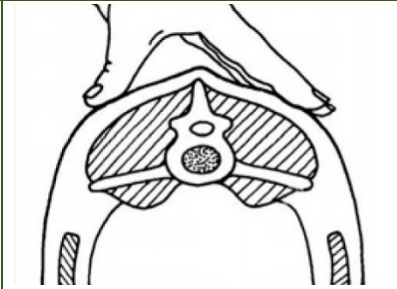
I. LA NOTE D'ETAT CORPOREL (NEC), UN INDICATEUR DE PILOTAGE POUR LA CONDUITE D'ELEVAGE

✓ **L'évaluation de l'état corporel des ovins** est un outil simple mais déterminant pour la gestion de l'alimentation : il permet d'ajuster la ration aux besoins des périodes clés, autour de la lutte et de la mise bas pour les reproducteurs et de la finition des agneaux à l'engraissement.

✓ Basée sur la **palpation lombaire** des animaux, l'échelle de **notation de l'évaluation d'état corporel varie de 0 à 5**. Les notes extrêmes (0 et 5) étant peu utilisées, la note 0 correspondant à une brebis cachectique, souvent en phase finale d'une maladie, alors qu'une brebis en état sera notée 3.

✓ L'évaluation de l'état corporel d'un lot d'animaux passe nécessairement par une palpation de **10 à 20 % des animaux du lot**. Cette opération peut être réalisée dans le parc de contention, aux cornadis en bergerie ou lorsque les animaux consomment du concentré.

Technique de palpation des ovins pour déterminer leur état corporel

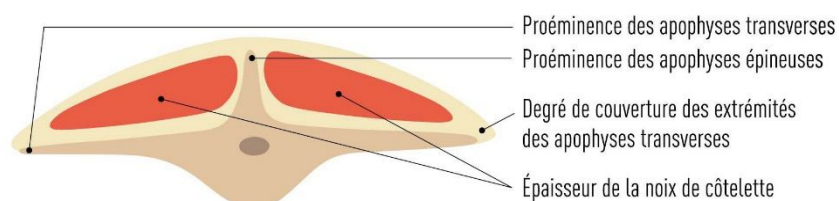
1 - Palpation du dos	2 - Palpation de côté	3- Evaluation du muscle
		

Palpation du dos en arrière de la dernière côte pour sentir l'apophyse épineuse des vertèbres dorsales et évaluer leur proéminence.

Palpation de chaque côté de la colonne vertébrale afin d'évaluer le recouvrement des apophyses épineuses, ainsi que l'épaisseur des muscles sous-lombaires (les doigts passent facilement dessous ou non).

Évaluation de l'épaisseur et de la forme du muscle, ainsi que de sa couverture graisseuse.

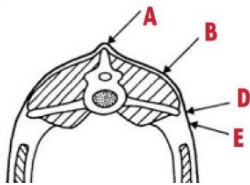
« COUPE » TRANSVERSALE D'UN OVIN AU NIVEAU DES LOMBAIRES



NOTE 1 = brebis très maigre ou émaciée

- A > Épine pointue et proéminente
- B > Pas de graisse de couverture
- D > Processus transverses pointus
- E > Les doigts passent facilement dessous et palpent chacun d'eux

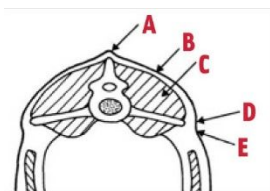
Les apophyses épineuses et transverses sont saillantes et pointues. Les doigts passent facilement sous leurs extrémités et entre elles. Il n'y a pas de gras de couverture.



NOTE 2 = brebis assez maigre

- A > Épine proéminente, mais moins saillante
- B > Fine couverture de graisse
- C > Développement modéré des muscles
- D > Processus transverses arrondis
- E > Une pression est nécessaire pour passer les doigts dessous

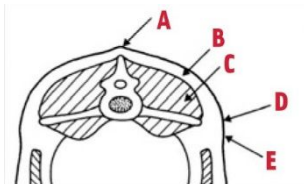
Les apophyses épineuses et transverses sont encore proéminentes mais arrondies. Il est possible, en exerçant une légère pression, d'engager les doigts sous leur extrémité. L'épaisseur de la noix du muscle est moyenne, de même que la couverture adipeuse.



NOTE 3 = brebis en état

- A > Épine arrondie
- B > Couverture graisseuse modérée
- C > Muscles pleins
- D > Processus transverses arrondis
- E > Une forte pression des doigts est nécessaire pour localiser les pointes osseuses

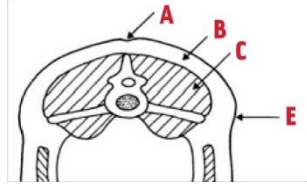
Les apophyses épineuses forment de légères ondulations souples. Chacun des os peut être individualisé sous l'effet d'une pression des doigts. Les apophyses transverses sont bien couvertes. Seule une forte pression permet d'en distinguer les extrémités. La noix du muscle est pleine.



NOTE 4 = brebis grasse

- A > Épine dorsale réduite à une ligne
- B > Épaisse couverture grasseuse
- C > Muscles pleins
- E > Impossible de sentir les processus transverses

Seule une pression permet de détecter les apophyses épineuses sous la forme d'une ligne dure entre deux muscles (recouverts de gras).



Il est difficile de sentir les extrémités des apophyses transverses.



2. LES PERIODES-CLES POUR LES BREBIS

✓ **Etat Corporel à la mise en lutte.** L'état corporel des brebis en période de lutte est essentiel à la réussite de la reproduction. **C'est la progression au cours de la période qui importe** : les brebis ne doivent pas être trop grasses quatre semaines avant la lutte ($NEC < 3$) et être en reprise jusqu'à la reproduction (flushing). Les brebis plutôt maigres ($NEC < 3$) en début de lutte mais qui bénéficient d'un flushing se révèlent fréquemment plus fertiles que celles en bon état ($NEC > 3$) mais sans progression.



Les brebis trop grasses ($NEC > 3+$) à la mise en lutte peuvent présenter des chaleurs silencieuses (non détectables par les béliers) et sont plus sujettes aux mortalités embryonnaires.

À l'inverse, les brebis maigres, outre les problèmes alimentaires et sanitaires peuvent être atteintes de différentes infections : maladies infectieuses, problèmes de dents...

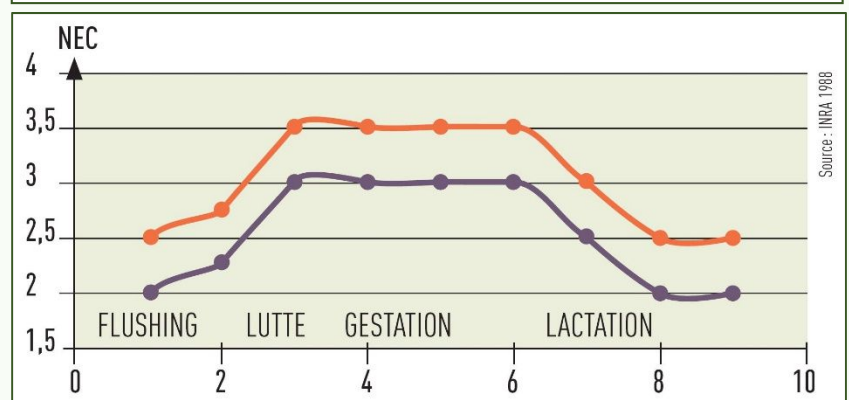
✓ **Etat Corporel durant la gestation.** Afin d'obtenir des agneaux suffisamment lourds à la naissance et de permettre aux mères d'exprimer leur potentiel génétique laitier, les brebis doivent avoir un **état corporel suffisant** ($NEC > 3$) au moins quatre semaines avant l'agnelage.

Si les brebis sont déjà maigres ($NEC < 3$) un mois avant la mise-bas, il est trop tard pour les retaper. De fait, les brebis doivent maintenir leur état corporel entre la fin de la lutte et l'agnelage.

Apprécier l'état corporel d'une quinzaine de femelles en milieu de gestation par lot permet d'anticiper.

À ce stade, si le lot apparaît hétérogène, **la constitution d'un lot de brebis maigres ($NEC < 3$) et la mise à disposition d'une alimentation de meilleure qualité** permet d'éviter ces brebis à problèmes lors de l'agnelage.

Note d'Etat Corporel recommandée aux différents stades physiologiques



3. UN ETAT CORPOREL DES BELIERS EGALEMENT A SURVEILLER

✓ **L'alimentation des béliers** a des conséquences directes sur les résultats de production (fertilité, prolificité des femelles). Les mâles ne doivent être ni trop gras ni trop maigres (NEC de 3) afin de saillir au mieux un maximum de brebis.

Les béliers trop maigres (NEC 2) saillissent peu. Les béliers très gras (NEC ≥4) peuvent présenter des problèmes de fertilité. Les faire maigrir en période d'inactivité.

✓ **Comme pour les brebis, un point déterminant pour la fertilité des béliers est la progression de leur état corporel.** Un flushing démarré 60 jours avant la lutte est recommandé, car il faut 60 jours pour produire un spermatozoïde.

Bélier trop maigre à la mise en lutte



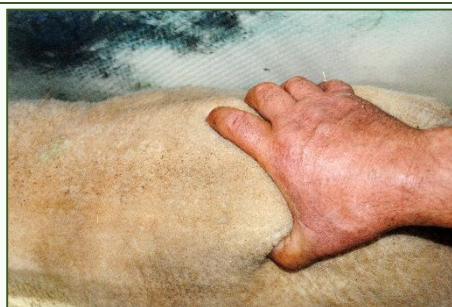
Bélier en bon état à la mise en lutte



4. UN FACTEUR DETERMINANT POUR LA VALEUR DES AGNEAUX

Le niveau de finition des agneaux et l'homogénéité des lots vendus sont des facteurs importants pour leur prix de vente. Que le marché recherche des agneaux peu gras ou plus couverts selon la préférence locale des consommateurs, l'évaluation de leur état corporel et leur allotement en cours de finition sont aussi des éléments déterminants pour la rentabilité d'un élevage.

Agneau maigre (NEC 2)



Les doigts passent sans difficulté et sans pression sous les apophyses et les os du dos sont facilement préhensibles

Agneau ciré (NEC 3)



Les apophyses transverses sont facilement décelables avec une faible pression de la main

Agneau couvert (NEC 4)



Une forte pression de la main est nécessaire afin d'identifier les apophyses transverses et épineuses.