

Estimation des coûts pour la construction d'une bergerie

Cette fiche ne se veut pas un catalogue de coûts, mais une réflexion sur les différents postes d'investissement entrant dans le coût global d'une bergerie. Deux exemples de réalisations récentes illustrent le propos.

© Photo : Capagne



« Il est conseillé de demander plusieurs devis en matière de terrassement car les écarts entre les artisans sont importants. »

Ne pas oublier que le bâtiment n'est que l'habillage de l'aménagement intérieur. Il est impératif de définir le type d'aménagement intérieur (largeur des aires paillées et du (ou des) couloirs) avant de s'intéresser au type de structure.

1. Le terrassement et la voirie

Ce poste peut prendre rapidement des proportions importantes. Deux conseils pour limiter le coût :

- Faire faire plusieurs devis car les écarts entre les artisans sont importants.
- Les cubages peuvent être traités soit par enlèvement soit par déblais-remblais. Dans ce dernier cas, attention aux coûts de maçonnerie pour stabiliser le bâtiment.

Certains types de sol nécessitent une stabilisation des voiries par décaissement, apport d'un géotextile, puis calage avec des matériaux appropriés. Dans tous les cas, il faut prévoir une légère pente pour l'écoulement de l'eau, ainsi qu'un drainage de ceinture du bâtiment.

2. Les raccordements réseaux

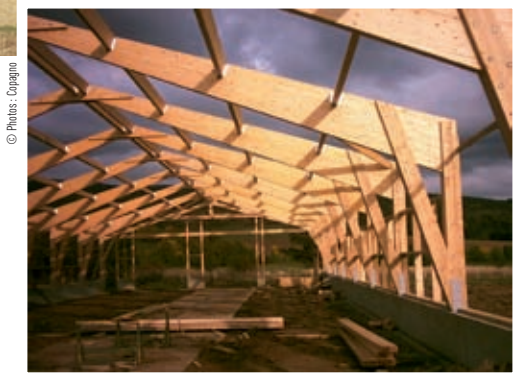
Ce poste se décompose en trois : le compteur électrique, le compteur d'eau, la longueur et la technique de raccordement. Ces travaux peuvent être effectués par le syndicat d'électrification et le syndicat des eaux ou des entreprises privées. Ce poste peut constituer un facteur limitant de par son coût.

3. Les fondations

Dans la majorité des cas, les structures reposent sur des dés porteurs. La maîtrise d'ouvrage peut-être prise en charge par l'éleveur mais il faut alors veiller à la validation de la garantie décennale bâtiment dans ce cas. Le coût de ce poste varie en général du simple au triple entre une réalisation faite par l'éleveur et faite par entreprise. Compter de 100 à 150 €/m³ de béton dosé à 350 kg selon le trajet de la centrale à béton au chantier.



« Les charpentes métalliques sont particulièrement bien adaptées aux bergeries de grande largeur. »



© Photos : Copigno

Un exemple de charpente en bois.

4. La charpente

La charpente est en métallique (cas des grandes portées) ou en bois (moins de recul sur la durée de vie). Le prix varie énormément selon la conjoncture (demande et prix des matières premières). Les charpentes bois bénéficient de 2 % de plus de subventions.

5. La couverture

Si la couverture n'est pas isolée, il faut privilégier le fibrociment. Le bac acier peut convenir dans le cas de stockage à condition qu'il soit filmé avec un buvard. La pose de translucide en toiture peut atteindre 1/30 de la surface couverte. Si la couverture est isolée, le système avec bac acier en panneaux sandwichs de 0,30 ou 0,40 cm est le plus couramment utilisé du fait de sa pose facile et de sa tenue dans le temps. Le fibro ou bac acier avec isolation sous faitage avec du « sterodur » reste le plus efficace. La pose de translucide est plus compliquée et il faudra reporter la surface d'éclairage sur les translucides latéraux.

6. Les latéraux

Les translucides : attention à la qualité des polycarbonates. Les surfaces d'éclairage doivent représenter 1/20 de la surface au sol. Les longrines (coffrage bétonné entre les dés qui supportent le bardage en long pan) : présentes sur beaucoup de bâtiments, elles apportent du froid si elles sont en contact direct avec les animaux. Un recouvrement par une feuille de contreplaqué peut résoudre ce problème. Le bardage : de préférence en bois, il peut être en plein ou ajouré selon l'altitude, doublé ou non. Il peut descendre jusqu'au niveau du sol si le bardage est accolé à un couloir latéral. Dans ce cas, le bardage sera en plein. Les brise-vents peuvent remplacer toute ou partie des bardages. Il faut veiller à la qualité du filet (porosité et effet prise vent) ainsi qu'au moyen de tension.

7. Les portes

Préférer les systèmes sur glissières sur les endroits passants.

8. Ventilation

Le conseil d'un spécialiste de la ventilation doit être pris car les fabricants vont souvent au plus facile. Les principes d'entrées d'air et de sorties d'air doivent en effet être parfaitement respectés.

➔ Voir la fiche n° 8 "Un système de ventilation adapté à la bergerie"

EXEMPLES DE DEUX BÂTIMENTS CONSTRUITS EN 2009

TYPE DE BÂTIMENT	Charpente métallique - 54 x 28 m - 2 chapelles toiture non isolée - léger terrassement 600 places à l'auge - altitude : 400 m	Charpente bois - 50 x 16 m toiture isolée (panneau sandwich) - terrassement important 300 places à l'auge - cornadis autobloquant - altitude : 750 m
Terrassement	3 170 €	20 000 €
Fondations	4 066 €	4 256 €
Maçonnerie	13 148 €	11 330 €
Bardages	17 640 €	15 921 €
Charpente et Couverture	96 166 €	46 386 €
Électricité	2 944 €	4 600 €
Aménagement intérieur	11 120 €	15 180 €
TOTAL	148 254 € 98 €/m ² - 250 €/brebis logée	117 673 € 147 €/m ² - 392 €/brebis logée

Source : Copigno

POUR EN SAVOIR PLUS :
 Laurence Sagot : CIIRPO / Institut de l'Elevage
 Tél. : 05 55 00 40 37
 laurence.sagot@inst-elevage.asso.fr

Document réalisé avec le soutien financier de :

