



# Cahier des charges des épreuves individuelles des Ovinpiades des Jeunes Bergers 2020



## Généralités

### Article 1 – Objet du règlement

Inn'Ovin et la Section Ovine d'INTERBEV organisent un concours de connaissances pratiques et théoriques en matière d'élevage ovin, pour les élèves des établissements d'enseignement agricole et rural. Ce concours vise différents objectifs :

1. valoriser l'élevage ovin auprès des élèves, des apprentis et des stagiaires des établissements d'enseignement agricole et rural ;
2. renforcer le partenariat entre l'enseignement et la profession agricole ;
3. donner une image moderne et professionnelle du métier d'éleveur ovin ;
4. susciter des vocations compte tenu des opportunités que présente actuellement la filière ovine ;
5. conforter le réseau européen et international sur le thème de la formation et de l'installation en élevage ovin.

Ce concours est subdivisé en deux catégories d'épreuves :

- Les épreuves Individuelles
- L'épreuve Collective

Le présent règlement concerne les **épreuves individuelles de la finale nationale des Ovinpiades des Jeunes Bergers**. Ces épreuves se dérouleront le **samedi 22 février 2020 sur le grand ring du Hall 1 du Salon International de l'Agriculture, à Paris**.

*Un règlement et un cahier des charges spécifiques pour l'épreuve collective sont également disponibles en téléchargement à l'adresse suivante : <http://www.inn-ovin.fr/oviniades-des-jeunes-bergers>.*

### Article 2 – Objet du concours

Les intérêts pédagogiques de la démarche sont les suivants :

- acquisition de connaissances dans le domaine de la production ;
- aptitude à organiser des situations d'interventions ;
- maîtrise de savoirs - faire ;
- gestion de l'intervention dans le respect des règles d'hygiène et de sécurité.

Les épreuves auxquelles les candidats devront se soumettre pour la finale nationale sont les suivantes :

1. une épreuve théorique en 2 parties : connaissances théoriques et reconnaissance des races ovines ;
2. une épreuve de tri de brebis avec utilisation de l'identification électronique ;
3. une épreuve d'évaluation de l'état de santé d'une brebis ;
4. une épreuve de manipulation et d'évaluation de l'état corporel de brebis ;
5. une épreuve de parage des onglons ;

6. une épreuve d'évaluation de l'état d'engraissement d'agneaux de boucherie et de pesée.
7. Une épreuve de génétique

Les modalités de participation au concours sont décrites dans le présent règlement. La participation au concours implique l'acceptation pleine et entière du présent Règlement.

Pour chaque sélection territoriale, l'équipe organisatrice est libre de proposer ou non toutes ces épreuves, voire d'en ajouter d'autres à la demande de ses responsables professionnels et selon les spécificités de sa zone.

### Article 3 - Conditions de participation

**3.1** La finale nationale des Ovinpiades des Jeunes Bergers est ouverte aux apprenants des établissements d'enseignement agricoles et ruraux, âgés de **16 à 24 ans inclus** à la date de la finale, donc nés entre le 25/02/1996 et le 24/02/2004. Les candidats âgés de moins de 16 ans ou de 25 ans et plus ne pourront pas participer à la finale nationale.

**3.2** Un candidat ne peut pas participer à la finale nationale **deux années** consécutives, et ne peut pas participer **plus de deux fois** à la finale nationale.

Autrement dit, un candidat aux sélections territoriales ayant participé à la finale nationale de 2019 ne peut pas participer à la finale nationale de 2020. Il est donc automatiquement remplacé par son suivant immédiat au classement de la finale territoriale. En revanche, un candidat ayant participé à la finale nationale en 2018 peut concourir de nouveau en 2020.

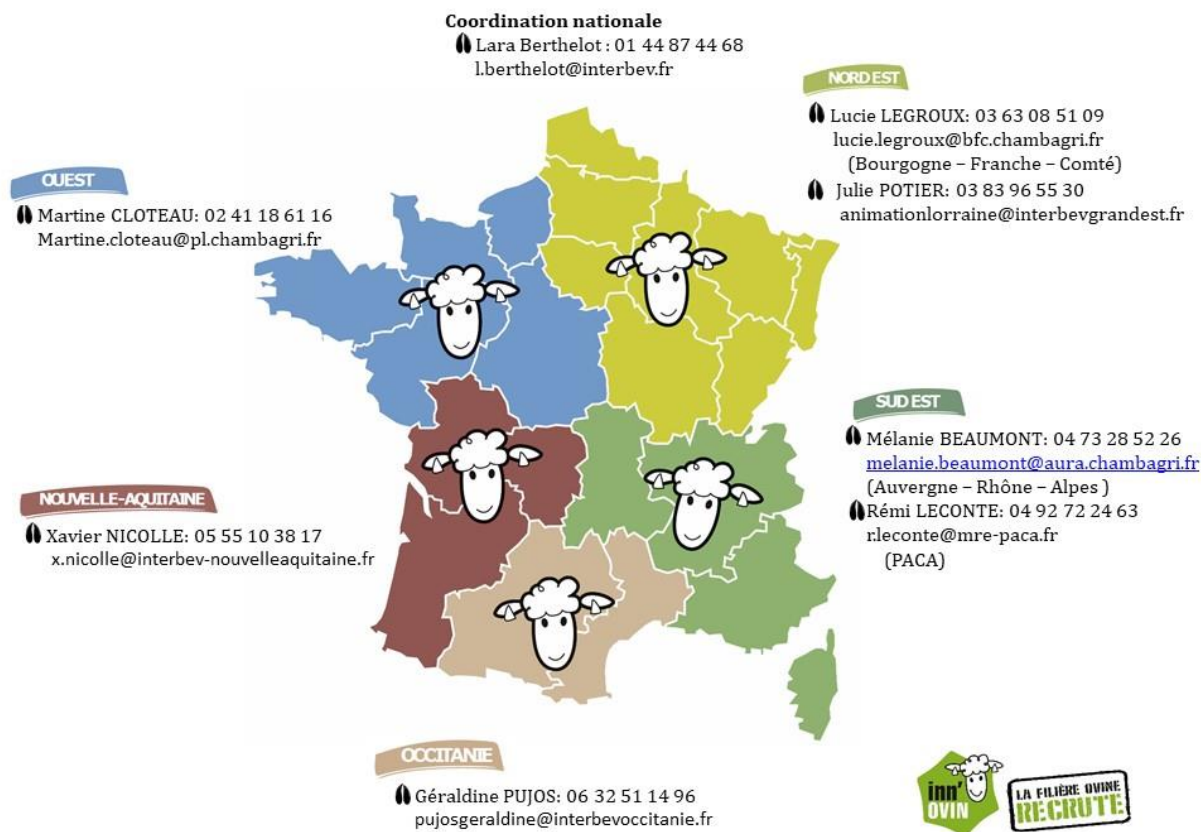
**3.3** Les candidats accompagnés d'animaux de compagnie ne seront pas admis à participer aux épreuves.

### Article 4 - Modalités de participation

#### 4.1. Acceptation du Règlement et du Cahier des Charges

La participation au concours entraîne l'acceptation pleine et entière du Règlement, en ce compris le Cahier des charges qui fait partie intégrante du Règlement.

#### 4.2. Sélections territoriales



**4.2.a.** Des épreuves de pré-sélection et des finales territoriales sont organisées par les Comités Inn'Ovin Inter Régionaux. Les animateurs de ces comités assurent la plus large promotion auprès des potentiels établissements participants. Ils peuvent déléguer l'organisation de certaines parties de la sélection territoriale aux personnes de leur choix.

**4.2.b.** Les finales territoriales des Ovinpiades des Jeunes Bergers sont ouvertes aux apprenants des établissements d'enseignement agricoles et ruraux, âgés de 16 à 24 ans inclus.  
 NB. Les candidats âgés de moins de 16 ans ou de 25 ans et plus à la date de la finale nationale, ne pourront pas participer à cette dernière.

**4.2.c.** Compte tenu des spécificités territoriales et des conditions locales d'organisation (coutumes d'élevage, relief, matériels mobilisables, nombre de concurrents, météorologie, etc.), le choix des épreuves et de leurs modalités est laissé à la structure régionale ou interrégionale organisatrice. L'organisateur peut notamment décider d'organiser une épreuve spécifique, mais il doit en signaler le contenu au comité de pilotage national.

**4.2.d.** Le jury de chaque épreuve, désigné par la structure organisatrice, doit être composé de deux personnes au minimum. Idéalement, le jury d'une épreuve se compose d'un éleveur, d'un technicien et/ou d'un enseignant agricole.  
 Un président de l'ensemble des jurys est désigné préalablement par la structure organisatrice. Il peut être amené à intervenir en cas de litige.

**4.2.e.** Les candidats appelés à participer à la finale nationale sont désignés en fonction de leur classement aux finales territoriales. Chaque territoire (voir illustration ci-dessous) présente 2 candidats, soit les deux arrivés en tête au classement de la finale territoriale (et n'ayant pas participé à la finale nationale de l'édition précédente comme indiqué à l'article 3.3).

**4.2.f.** Tout problème empêchant un candidat de participer à la finale nationale des Ovinpiades doit être signalé à l'animateur régional ou interrégional **ET** à l'organisateur national **au plus tard le 10/02/2020** afin de trouver un remplaçant, à savoir son suivant immédiat au classement de la finale territoriale. Passé cette date, il ne sera plus possible d'inscrire un remplaçant.

**4.2.g.** INTERBEV Ovins participe à hauteur de **2000€ net de taxe** maximum par sélection territoriale. Cette dotation est destinée à prendre en charge les dépenses liées à l'organisation (hors temps de travail) de chaque finale territoriale. **INTERBEV Ovins ne prend en charge aucun frais supplémentaire.**

### **4.3. Finale nationale**

**4.3.a.** **Un comité de pilotage professionnel**, composé du Président d'INTERBEV Ovins, de la Présidente de la Fédération Nationale Ovine, et du président d'Inn'Ovin, décide des orientations des Ovinpiades des Jeunes Bergers, et valide les propositions du groupe technique.

**4.3.b.** **La finale 2020** des Ovinpiades des Jeunes Bergers se déroulera au Salon International de l'Agriculture de Paris, le **samedi 22 février 2020**.

#### **4.3.c. Désignation des éventuels remplaçants**

Tout problème empêchant un candidat de participer à la finale nationale des Ovinpiades doit être signalé à l'animateur régional ou interrégional **ET** à l'organisateur national **au plus tard le 10/02/2020** afin de trouver un remplaçant, à savoir son suivant immédiat au classement de la finale territoriale. Passé cette date, il ne sera plus possible d'inscrire un remplaçant.

#### **4.3.d. Composition du jury des épreuves**

Un jury est désigné par le comité de pilotage national pour chaque épreuve. Il est composé de deux ou trois personnes. Idéalement, le jury d'une épreuve se compose d'un éleveur, d'un technicien et d'un enseignant agricole.

Le président de l'ensemble des jurys est le président d'INTERBEV Ovins. Il peut être amené à intervenir en cas de litige.

#### **4.3.e. Notation des candidats**

La note de chaque candidat est la somme des notes attribuées par le jury pour chacune des épreuves.

#### **4.3.f. Classement des candidats**

Le classement des candidats est établi par un jury de 2 personnes désignées préalablement. Il est établi en fonction de la note finale de chaque candidat.

Au cas où les résultats aboutissent à l'existence d'ex-aequo pour les 3 premières places du classement, les candidats concernés sont départagés par une question subsidiaire de quiz induisant une réponse quantitative. Le candidat ayant fourni l'approximation la plus proche se verra attribuer le meilleur classement.

**La décision des jurés est sans appel.**

#### **4.3.g. Annonce des résultats**

La remise des prix de la finale nationale des Ovinpiades aura lieu sur le ring ovin, **le samedi 22 février 2020 en fin d'après-midi**. La présence de tous les finalistes et de leurs accompagnateurs finalistes est obligatoire à l'occasion de cette remise des prix.

Les résultats seront publiés sur la page internet des Ovinpiades le dimanche 23 février 2020. Cette date pourra être modifiée selon les besoins des organisateurs.

## Article 5 - Prise en charge financière par INTERBEV Ovins

### 5.1. Délégations territoriales

INTERBEV Ovins prend en charge l'organisation de la finale nationale des Ovinpiades des Jeunes Bergers.

Participent à la finale nationale :

- 2 candidats par territoire (cf. Article 4.2.e.)

- 1 accompagnateur par territoire : l'accompagnateur doit être une personne majeure (éleveur, technicien, enseignant, membre de la famille d'un des finalistes etc.) et prendre part à la finale nationale : il est demandé aux accompagnateurs d'être membre du jury ou accompagnateur de groupe, après consultation avec l'animateur régional ou interrégional. En cas de refus, INTERBEV Ovins se réserve le droit de ne pas prendre en charge les frais de l'accompagnateur, ou d'en trouver un autre.

### 5.2. Frais de transport

INTERBEV Ovins prend en charge l'intégralité des frais de déplacement des candidats, ainsi que ceux d'un seul accompagnateur par région.

#### 🚗 Voyage

- **en train** : sur présentation des billets SNCF, remboursement d'un aller-retour en **seconde classe** par candidat et par accompagnateur

**NB : ni les frais kilométriques entre le domicile et la gare ni les frais de parking ne sont pris en charge dans ce cas.**

- **OU en voiture** : prise en charge des frais de péages autoroutiers et de parking sur présentation des justificatifs, et des frais kilométriques calculés à partir de la grille INTERBEV en vigueur (0,34 €/km), **dans la limite d'une voiture par territoire.**

🚇 Sur place (Métro) : INTERBEV Ovins Rembourse **au maximum 5 tickets de métro** par candidat et par accompagnateur sur présentation des justificatifs.

### 5.3. Entrée au Salon International de l'Agriculture

Interbev Ovins offre 2 entrées nominatives par candidat et par accompagnateur au Salon International de l'Agriculture (1 pour le samedi 22 février 2020 et 1 pour le dimanche 23 février 2020).

### 5.4. Restauration organisée par INTERBEV Ovins

🍴 Déjeuner du samedi 22 février 2020 : les candidats et leur accompagnateur peuvent retirer un panier pique-nique au stand INTERBEV Ovins / Inn'Ovin.

🍴 Dîner du samedi 22 février 2020 : un dîner sera organisé pour les candidats, les accompagnateurs et le jury des Ovinpiades, suite à la remise des prix le samedi 22 février 2020, sur le site du Salon International de l'Agriculture.

🍴 Petit-déjeuner du dimanche 23 février : CISP Kellermann

### 5.5. Hébergement organisé par INTERBEV Ovins

🏠 2 nuits du vendredi 21 février 2020 au dimanche 23 février 2020 : INTERBEV Ovins organise l'hébergement des équipes finalistes au CISP Kellermann - 17, boulevard Kellermann - 75013 Paris <http://www.cisp.fr>

D'autres accompagnateurs peuvent se joindre aux candidats **mais l'organisation et les frais liés à leur déplacement (hébergement, restauration, transport, entrée au SIA, etc.) sont entièrement à leur charge.**

## Article 6 – Assurances et responsabilités

1- Les élèves se déplaçant dans le cadre d'une activité liée à leur formation, **leur établissement scolaire s'engage à apporter un justificatif d'assurance concernant leur participation aux épreuves des Ovinpiades.**

2- En outre, INTERBEV Ovins s'engage à contracter une police spécifique pour la manifestation nationale.

3- Les candidats d'un territoire doivent être accompagnés par un accompagnateur désigné par l'équipe organisatrice de la finale territoriale. Cet accompagnateur encadre les candidats et prend part à la finale nationale des ovinpiades.

4- Lorsque l'un des 2 finalistes d'un territoire est mineur, il est prioritaire pour être accompagné d'un accompagnateur de sa région.

5- Les éventuels problèmes de santé des candidats sont à signaler sur leur fiche de renseignements.

## Article 7 – Cession de droit à l'image

Tout participant renonce expressément à se prévaloir du droit à l'image durant les Ovinpiades des Jeunes Bergers, comme il renonce à tout recours à l'encontre de ses organisateurs et de ses partenaires agréés, pour l'utilisation faite de son image dans les 10 ans suivant cette édition des Ovinpiades.

## Article 8 : « Loi informatique et liberté »

Les informations des participants, recueillies dans le cadre de leurs inscriptions, sont enregistrées et sauvegardées dans un fichier informatique et sont nécessaires à la prise en compte de leur participation. Ces informations sont destinées à l'Organisateur, et seront transmises à son partenaire REUSSIR pour l'envoi d'offres promotionnelles aux participants. Les données ainsi recueillies ne seront conservées par INTERBEV Ovin que dans le cadre du présent concours, et uniquement pendant la durée de celui-ci. En application du Règlement (UE) 2016/679 du Parlement européen et du Conseil du 27 avril 2016 relatif à la protection des personnes physiques à l'égard du traitement des données à caractère personnel et à la libre circulation de ces données, et abrogeant la directive 95/46/CE (règlement général sur la protection des données), les participants disposent des droits d'information, de compréhension, d'oubli, d'effacement, et de portabilité des données les concernant. Pour exercer ces droits, les joueurs devront envoyer un courrier à l'adresse suivante : L'Association Nationale Interprofessionnelle du Bétail et des Viandes (INTERBEV)- située au 207 rue de Bercy – TSA21307 – 75564 Paris Cedex 12

## Article 9 - Descriptif et notation des épreuves

Les épreuves nationales des Ovinpiades des Jeunes Bergers comprennent :

1. une épreuve théorique en 2 parties : connaissances théoriques et reconnaissance des races ovines ;
2. une épreuve de tri de brebis avec utilisation de l'identification électronique ;
3. une épreuve d'évaluation de l'état de santé d'une brebis ;
4. une épreuve de manipulation et d'évaluation de l'état corporel d'ovins ;
5. une épreuve de parage des onglons ;
6. une épreuve d'évaluation de l'état d'engraissement d'agneaux de boucherie et de pesée ;
7. Une épreuve de génétique

**NB.** L'organisation se réserve le droit de supprimer une ou plusieurs épreuves si un souci logistique apparaissait dans l'organisation du SIA 2020.

**NB.** Les méthodes notées par les jurés s'inspireront de celles indiquées dans les références techniques listées en annexe ; ces documents techniques sont consultables dans la rubrique « références techniques » du site internet : <http://www.inn-ovin.fr/ovinpiades-des-jeunes-bergers>

**Objectif** : Etre capable de maîtriser certaines connaissances techniques relatives à la production ovine et savoir reconnaître les races ovines présentes sur le territoire français.

**Organisation :**

- 1) Quiz : Le concurrent doit répondre en 8 minutes à 15 questions, préparées spécialement par un groupe technique compétent désigné par le comité de pilotage national. Les thèmes abordés sont : connaissance de la filière, alimentation, reproduction, sélection, logement (normes), état de santé, viande ovine, actualités, réglementation.
- 2) Reconnaissance de races : reconnaître les races de 10 ovins défilant sur le ring ovin (environ 1min par animal) ; la liste des races présentes au Salon de l'Agriculture 2019 est disponible ci-dessous.

**Matériel :**

- Quiz : questionnaires imprimés à l'avance, cocher la bonne réponse
- Reconnaissance des races : écrire le nom de la race en face de chaque numéro

**Evaluation :**

- Quiz / 15 points : 1 pt / bonne réponse
- Reconnaissance des races / 5 points : 0.5 pt / bonne réponse

**Toute communication ou tentative de communication des candidats entre eux ou avec des tiers peut entraîner leur exclusion de la compétition.**



## RECONNAISSANCE DE RACES

**Nom, Prénom :**

Ecrire le nom de la race présentée :

1. ....
2. ....
3. ....
4. ....
5. ....
6. ....
7. ....
8. ....
9. ....
10. ....

*Races présentes au SIA 2020 :*

Avranchin	Dorset Down	Mouton Vendéen
Basco Béarnaise	Est à Laine Mérinos	Noire du Velay
Berrichon de l'Indre	Finoise	Préalpes
Berrichon du Cher	Grivette	Rava
Bizet	Hampshire	Romane
Blanche du Massif Central	Ile de France	Romanov
Bleu du Maine	Lacaune	Rouge d' Ouest
Boulonnais	Limousine	Roussin
Causse du Lot	Manech Tête Noire	Solognot
Charmoise	Manech Tête Rousse	Southdown
Charollais	Mérinos d'Arles	Suffolk
Clun Forest	Mérinos de Rambouillet	Tarasconnaise
Corse	Mourérous	Texel
Cotentin	Mouton d'Ouessant	Thônes et Marthod

**Objectif :** Etre capable d'isoler, au sein d'un lot de 15 à 20 femelles, les brebis à réformer selon **un critère prédéfini**. Les brebis seront repérées grâce à un lecteur de boucles électroniques.

**Organisation :** Les brebis à reformer sont connues du pocket PC. L'ensemble du lot passe au couloir. Le candidat lit les boucles avec le lecteur portable type bâton : les brebis à réformer en sont extraites. Le candidat ne sait pas à l'avance le nombre de brebis qu'il a à trier.

**Matériel :** Un parc d'attente et un parc de tri mobile (couloir + portes d'arrêt et de tri) prémontés, plusieurs claies de 0,90 m et 2 m disponibles pour organiser le chantier, 15 à 20 brebis identifiées électroniquement, un lecteur de boucles électroniques, un logiciel de gestion de troupeau, un ordinateur de poche type Pocket PC.

**Evaluation :**

- ▶ Entourer sur la grille les valeurs correspondant à l'intervention
- ▶ Mesure du temps : de la fin de la présentation orale des consignes à la sortie de la dernière brebis du couloir de tri

Prénom, Nom :

		Pénalités à appliquer	Points	
<b>Réussite de l'objectif / 6 points</b>	Objectif atteint : les brebis à réformer ont toutes été identifiées et triées correctement	0	6	
	Objectif partiellement atteint : les brebis à réformer n'ont pas toutes été correctement identifiées. Il n'y a pas d'erreur de tri.	-1 point par brebis à trier manquante	<b>A calculer</b>	
	Objectif partiellement atteint : les brebis à réformer n'ont pas toutes été correctement identifiées et/ou il y a erreur de tri.	-1 point par brebis à trier manquante = ET -0.5 point par erreur de tri = <b>Attention on ne peut pas enlever plus de 2 points</b>	<b>A calculer</b>	
	Objectif non atteint : aucune des brebis à réformer n'a correctement été identifiée.	6	0	
	<b>Sous-total</b>		<b>/6</b>	
	<b>Maîtrise technique de l'intervention / 14 points</b>	Bonne organisation du chantier (entonnoir, réception)		2
		Organisation moyenne à passable		1
		Organisation inadaptée		0
		Regroupement du lot efficace dans l'entonnoir		2
		Maîtrise relative du regroupement		1
Choix inadaptés			0	
Utilisation rationnelle des équipements de tri et d'identification électronique			2	
Efficacité relative du tri (pas de repérage, obligé de repasser plusieurs fois)			1	
Difficultés majeures			0	
Manipulation des animaux adaptée			2	
Manipulation inadaptée			1	
Faute majeure de comportement			0	
Bonus repérage, astuce...			+1	
<b>Sous-total</b>		<b>/8</b>		
<b>Rapidité d'intervention / 6 points</b>	Temps <= 2'		+1	
	2' < temps <= 2'15		6	
	2'15 < temps <= 2'30		5	
	2'30 < temps <= 3'		4	
	3' < temps <= 3'30		3	
	3'30 < temps <= 4'		2	
	4' < temps <= 5'		1	
	> 5'		0	
<b>Sous total</b>		<b>/6 + bonus</b>		
<b>Total candidat</b>		<b>/20+bonus</b>		

**Objectif :**

Être capable de contenir une brebis prélevée au sein d'un lot de 5 à 8 femelles, et de réaliser l'appréciation de l'état de santé en 6 étapes en moins de 6 minutes.

*Références techniques :*

-vidéo pratique Inn'Ovin «Examiner les dents et la troisième paupière »

-fiche Inn'Ovin « Les critères d'appréciation de bonne santé »

**Organisation :**

Le concurrent prépare son équipement, bloque la brebis désignée par le jury, réalise l'appréciation et intervient (observation de la 3<sup>ème</sup> paupière, observation de la dentition, prise de température, évaluation de l'indice de diarrhée, observation des pieds, observation de la mamelle), la libère avec ses congénères.

- ▶ 3<sup>ème</sup> paupière (noter la coloration : rosée, rouge, blanche, jaune)
- ▶ Noter le nombre éventuel d'incisives absentes (de 0 à 8)
- ▶ Mesure et interprétation de la température corporelle avec le thermomètre à lecture digitale
- ▶ Donner un Indice de diarrhée (0 : aucune trace apparente de diarrhée, 1 : traces de diarrhée légère, 2 : traces de diarrhée abondante)
- ▶ Observer les pieds, déceler d'éventuels problèmes et interpréter
- ▶ Observer la mamelle, déceler d'éventuels problèmes et interpréter

**Matériel :**

Un lot de brebis, thermomètre à lecture digitale, parc d'attente, gants

**Evaluation :**

- ▶ Entourer sur la grille, les valeurs correspondant à l'intervention
- ▶ Mesure du temps : de la fin des consignes jusqu'à la libération dans le lot (1pt de pénalité par minute au-delà de 6 minutes).

3 <sup>ème</sup> paupière : observer correctement la 3ème paupière (sur 5 points)					
Maîtrise technique ...../1.5	Technique inadaptée ou à risque	Pression trop forte avec risque pour l'animal,		0	
	Technique mal appliquée	Paupière partiellement visible, défauts de position du pouce, pression mal appliquée		0.5	
	Observation adaptée	Paupière bien visible, animal bien manipulé		1.5	
Interprétation ...../3	Interprétation non valide	Erreur de lecture de la bonne couleur		0	
	Interprétation imprécise ou incomplète	Cite uniquement la couleur (Rose, jaune, blanche, rouge) sans interprétation		0.5	
	Interprétation valide avec indication de quelques causes possibles d'évolution de la couleur	Rosée	bonne santé		2
		Jaune	ictère (problème hépatique)		
		Blanche	Anémie		
		Rouge	trouble métabolique ou une acidose (paupière rouge violacée) infection, intoxication		
	Interprétation valide et très complète Capacité à approfondir les causes	Rosée	bonne santé Cite au moins une autre couleur observable et ses causes		3
		Jaune	Cite au moins une cause d'ictère : parasitisme (bonus si cite grande douve, petite douve) ou intoxication (bonus si cite cuivre ou impact de certaines plantes toxiques)		
		Blanche	Anémie cite une cause d'anémie : infestation parasitaire, carence (ex de bonus si cite strongle de la caillette)		
		Rouge	Cite une cause de trouble métabolique ou une acidose (paupière rouge violacée) (problème alimentaire) ou d'infection (conjonctivite,..) (exemple de bonus cite l'entropion ou l'estropion chez les agneaux, repère une conjonctivite et/ou une kératite, cite une origine d'une infection comme un épillet dans l'œil, etc...)		
+ 0.5 si cite un détail bonus					
Observation de la dentition (sur 4.5 points)					
Maîtrise technique ...../1.5	Technique inadaptée ou dangereuse	Prend un risque en insérant des doigts ou la main dans la bouche de l'animal, appuie trop fort sur l'animal ou lui fait mal		0	
	Observation mal réalisée ou incomplète	Incisives partiellement visibles, défauts de position des doigts sur les lèvres, absence de palpation de la mâchoire inférieure de l'extérieur		0.5	
	Technique d'observation maîtrisée et adaptée	Montre les incisives de façon bien dégagée et palpe la mâchoire inférieure		1.5	
Interprétation ...../3	Interprétation non valide	Ne donne pas d'explication ou explication fausse		0	
	Interprétation imprécise ou incomplète	Sait que les dents permettent d'apprécier l'âge des brebis mais donne une réponse trop approximative ou erronée		0.5	
	Interprétation valide	Estime de façon satisfaisante l'âge de la brebis		1.5	
	Interprétation valide et très complète	Estime de façon satisfaisante l'âge de la brebis en expliquant la démarche utilisée, repère un élément marquant (abcès, dent déchaussée, queue d'hirondelle : incisives écartées,...)		2.5	
Prise de température (sur 2points)					
Maîtrise technique ...../1	Technique inadaptée ou à risque		0		
	Technique mal appliquée	Introduction insuffisante du thermomètre, mauvais positionnement ou délai de lecture non respectée	0.5		

	Technique d'observation maîtrisée et adaptée	Thermomètre suffisamment introduit, plaqué contre la paroi supérieure et délai de lecture respecté	1
Lecture de la température Et interprétation ...../1	Lecture erronée		0
	Mauvaise lecture ou interprétation erronée	Indique la température normale comprise entre 39 et 39.5° Au-dessous de 36° (animal adulte en hypothermie) Au-dessus de 40 ° (animal en hyperthermie ou fièvre)	0.5
	Lecture bonne et interprétation valide		1
<b>+ 0.5 si Indique des causes de fièvre ou d'hypothermie</b>			
<b>Donner l'indice de diarrhée (sur 1 point)</b>			
Donner l'indice de diarrhée ...../1	Indice de diarrhée incorrect		0
	Indice de diarrhée mal évalué et/ou aucune cause précisée		0.5
	Indice de diarrhée correct, donne deux origines valides de diarrhées		1
<b>Observation des pieds (sur 4.5 points)</b>			
Maîtrise technique ...../1.5	Technique inadaptée ou dangereuse		0
	Observation mal réalisée ou incomplète (observation superficielle des onglons sans nettoyage ni contact)		0.5
	Technique d'observation maîtrisée et adaptée		1.5
Interprétation ...../3	Interprétation non valide		0
	Interprétation imprécise ou incomplète	Repère un problème mais se trompe dans la description de l'observation	1
	Interprétation valide	Décrit correctement ce qu'il observe sans citer de cause possible de boiteries	2
	Interprétation valide et très complète	Décrit ce qu'il observe, est capable de citer une ou deux causes valides de boiteries (fourchet, piétin, panaris, dermatite, granulome, arthrite,...)	3
<b>Observation de la mamelle (sur 3 points)</b>			
Maîtrise technique ...../1.5	Technique inadaptée ou dangereuse		0
	Observation mal réalisée ou incomplète	Observation sans contact (pas de palpation de la mamelle ni des trayons)	0.5
	Technique d'observation maîtrisée et adaptée		1.5
Interprétation ...../1.5	Interprétation non valide		0
	Interprétation imprécise ou incomplète	Est capable d'argumenter mais ne remarque pas un problème ou le remarque mais ne peut expliquer son origine	0.5
	Interprétation valide	Remarque un problème (induration, coloration de la mamelle, mamelle chaude ou froide, bouton sur les trayons etc...) et cite la cause possible (ecthyma, trace de morsure, mammite...)	1.5
Pénalités	- 1 par minute de dépassement - 1 par brebis échappée - 1 à 3 contentions de l'animal inadaptée et/ou à risque		

Total :

**Objectif :** être capable de saisir, déplacer et immobiliser une brebis, et en évaluer l'état corporel en lui attribuant une note d'état corporel et de juger si la note d'état corporel est recommandée par rapport au stade physiologique.

*Références techniques : fiche NEC CREO – fiche NEC Institut de l'Elevage / Ciirpo*

**Organisation :** le concurrent doit :

1) bloquer successivement 3 animaux préalablement désignés par le jury (n° d'identification) au sein d'un lot de 10 placés dans un parc d'attente. Il a **1.30 minute** pour donner la note d'état corporel (précision au 1/2 point) de chacune des 3 brebis au jury, qui l'inscrit sur la fiche d'évaluation au regard du numéro d'identification correspondant ;

2) puis en 2 minutes saisir une brebis préalablement désignée par le jury (n° d'identification) dans le lot, la sortir du parc, asseoir l'animal dans une zone définie (1m<sup>2</sup>), la relâcher dans le parc d'attente ; le tout en 2 **minutes**.

3) Le candidat tire au sort une question correspondant à une problématique, dispose de 1 minute pour préparer sa réponse. Selon lui, la note d'état corporel est-elle suffisante vis-à-vis du stade physiologique du lot de brebis ? Durant 2 minutes maximum, il expose et argumente.

**Matériel :** un parc d'attente (15 m<sup>2</sup>), 10 brebis

**Evaluation :**

► Pour chacune des 3 brebis, porter la note relative au jugement puis entourer sur la grille les valeurs correspondant à l'intervention

► Entourer sur la grille les valeurs correspondant à l'intervention

► Mesure du temps (uniquement pour la NEC) : de la fin de la présentation orale des consignes à la diction de la troisième note pour la note d'état ; de la saisie de la brebis à la fermeture du parc au retour pour la manipulation, de la lecture de la question jusqu'à la fin de l'argumentation pour la maîtrise de la Nec pour la gestion de l'alimentation

Maîtrise technique de la <u>manipulation</u> / 6 points	contention pour palpation difficile ou à risque (membre antérieur, se laisse emporter, etc.)	0	
	contention pour palpation mal maîtrisée (saisie de la laine, mauvais maintien de la tête, etc.)	1	
	contention pour palpation adaptée (ex : saisie membre arrière au jarret, pli du grasset, maintien de la tête, etc.)	2	
	technique de passage du portillon inadaptée ou à risque (sortie du circuit, trainer la brebis...)	0	
	technique de passage du portillon mal appliquée (soulever trop haut, faire tomber la brebis, engagement physique trop important...)	1	
	technique de passage du portillon adaptée (en "marche avant", une patte saisie ou positionnement adapté ; fluidité du déplacement...)	2	
	technique d'assise inadaptée ou à risque (dangereuse pour le dos ou l'animal, trop brutale pour la brebis : par-dessus, soulèvement de la brebis, etc.)	0	
	technique d'assise peu adaptée (position à risque, mauvaise manipulation provoquant le débattement de l'animal...)	1	
	technique d'assise de mise au sol adaptée (sécurisée, en pivot, prise par-dessous etc. ; économie d'effort, fluidité, geste maîtrisé...)	2	
<b>Sous-total</b>		<b>/6</b>	
Maîtrise technique de la <u>note d'état</u> / 8 points	technique de notation inadaptée	0	
	technique de notation adaptée (cf. références tk)	2	
	brebis 1	écart notation > 1 pt	0
		écart notation + - 1 pt	0.5
		écart notation + - 0,5 pt	1
		note du jury identifiée	2
	brebis 2	écart notation > 1 pt	0
		écart notation + - 1 pt	0.5
		écart notation + - 0,5 pt	1
		note du jury identifiée	2
	brebis 3	écart notation > 1 pt	0
		écart notation + - 1 pt	0.5
		écart notation + - 0,5 pt	1
note du jury identifiée		2	
Temps :	-1 point par minute de dépassement (au-delà de 4minutes)		
<b>Sous-total</b>		<b>/8</b>	
Maîtrise de la Nec pour la gestion de l'alimentation	Pas d'argumentation pertinente	0	
	Argumentation peu précise, évasive	1.5	
	Argumentation confuse mais réfléchie	3	
	Argumentation claire et construite	4.5	
	Argumentation très pertinente et efficace	6	
<b>Sous-total</b>		<b>/ 6</b>	
Pénalités	1 pt par brebis échappée		
<b>Total candidat</b>		<b>/20</b>	



## Epreuve n°5 - Epreuve de parage des onglons avec une cage de retournement

---

**Objectif :** être capable de préparer le matériel et d'intervenir sur une brebis prélevée au sein d'un lot de femelles, à l'aide d'une cage de retournement

*Références techniques : vidéo pratique Inn'Ovin « parer un pied » – fiche parage MSA*

**Organisation :** le concurrent prépare son matériel, fait passer la brebis dans le couloir depuis le parc d'attente, bloque la brebis désignée dans la cage de retournement, réalise l'intervention (parage des 4 onglons), la libère avec ses congénères.

Prévoir une trousse à pharmacie.

**Matériel :** plusieurs brebis à parer, sécateurs, produits de soins, parc d'attente, couloir, cage de retournement, gants

**Evaluation :**

- ▶ Entourer sur la grille les valeurs correspondant à l'intervention
- ▶ Mesure du temps : de la fin des consignes pour le parage jusqu'à la libération dans le lot

<b>Maîtrise technique de l'intervention / 16 points</b>	<b>Maîtrise technique / 6 points</b>	Approche et contention difficiles ou à risque pour la brebis et l'élève (dangereuse pour le dos, trop brutale pour la brebis, etc.)	0	
		Approche, contention mal maîtrisées : (1 oubli pour la manipulation et cage de retournement), position à risque, débattement de la brebis, etc.	1	
		Approche, contention hésitante	2	
		Approche et contention adaptées lors de l'intervention	3	
		<hr/>		
		Gestes et postures de l'intervenant inadaptés (tenue sécateur et brebis à risque pour élève et brebis)	0	
		Gestes et postures de l'intervenant mal maîtrisés (dos et jambes)	1	
		Gestes et postures hésitantes (dos ou jambes ou mains)	2	
	Gestes et postures de l'intervenant maîtrisés (rapidité, dos, jambes, mains)	3		
	<b>Sous-Total</b>		<b>/6</b>	
	<b>Qualité de l'intervention / 10 points</b>	<b>Très médiocre</b> , blessures + restes très présents	0	
		<b>Médiocre</b> , parage superficiel, traces très présentes, restes fréquents	2	
		<b>Moyenne</b> , parage déséquilibré, sections courtes en limite ou autres défauts	4	
		<b>Satisfaisante</b> , bon équilibre, reliquats de corne	6	
		<b>Très satisfaisante</b> , peu de défauts de coupe	8	
		<b>Irréprochable</b> , aucune blessure, coupes franches	10	
<b>Sous-total</b>		<b>/10</b>		
<b>Rapidité d'intervention / 4 points</b>	temps > 8'	0		
	7' < temps <= 8'	0.5		
	6' < temps <= 7'	1		
	5' < temps <= 6'	1.5		
	4' < temps <= 5'	2		
	3' < temps <= 4'	3		
	2' < temps <= 3'	4		
	Temps <= 2'	+1		
		4+bonus		
<b>Total candidat</b>		<b>/20+bonus</b>		

**Objectif :** être capable d'évaluer l'état d'engraissement et de finition de 4 agneaux :

- Estimer leur état d'engraissement : gras, fini, non fini
- Peser l'agneau, évaluer son poids de carcasse
- Trier les agneaux (Bon à partir ou pas) en fonction de leur poids et de leur note d'engraissement.

*Référence : Grille EUROP état d'engraissement*

NB : le candidat devra palper les agneaux au moins au niveau du dos (palpations de l'attache de la queue et des côtes facultatives) et donner le sexe, il devra justifier son choix de tri.

**Organisation :** le concurrent a **4 minutes** pour palper 4 agneaux désignés par le jury, leur attribuer une note d'engraissement, les peser et les trier en fonction de leur état : bon à partir ou pas.

**Matériel :** un lot d'agneaux de boucherie dans un parc d'attente, une balance, un petit couloir et 2 parcs d'attente.

**Evaluation :**

- ▶ Entourer sur la grille les valeurs correspondant à l'intervention
- ▶ Mesure du temps : de la fin des consignes jusqu'à l'attribution du poids vif du dernier agneau.

Prénom, Nom :

		N° Agneaux				
<b>Maîtrise technique de l'intervention / 17</b>	<b>Précision de l'évaluation de la finition / 4</b>	Note Jury				
		Note Candidat				
		Etat du jury identifié	1	1	1	1
		Non identifié	0	0	0	0
		<b>Total 4 agneaux</b>	<b>/4</b>			
	<b>Pesée des agneaux / 4</b>	Bonne identification du poids carcasse	/0.5	/0.5	/0.5	/0.5
		<b>Total 4 agneaux</b>	<b>/2</b>			
	<b>Maîtrise de la palpation / 9</b>	Contention adaptée lors de l'intervention (calme,...)	4			
		Maîtrise insuffisante de la contention	2			
		Contention difficile ou à risque	0			
			<b>/4</b>			
		Technique de palpation adaptée (dos au moins)	3			
		Technique incomplète et/ou imprécise	1,5			
		Technique inadaptée	0			
			<b>/3</b>			
		L'élève a pensé à regarder le sexe des 3 agneaux pour le tri et ne s'est pas tromper	2			
		L'élève a regardé mais a fait des erreurs (-0.5/erreur)	-0.5 par erreur			
L'élève n'a pas fait l'opération		0				
		<b>/2</b>				
<b>Bonne prise de décision</b>	En fonction de l'état d'engraissement, du poids et du sexe, le candidat prend la bonne décision de garder ou vendre son agneau	/0.5	/0.5	/0.5	/0.5	
		<b>/2</b>				
<b>Rapidité d'intervention / 3</b>	Temps < = 3	3				
	3' < temps < = 4'	2				
	4' < temps < = 5'	1				
	5' < temps	0				
		<b>/3</b>				
	<b>Total candidat</b>	<b>/ 20</b>				

**Objectif :** Etre capable de choisir bélier qualifié adapté à une problématique d'élevage (en fonction du type de cheptel femelle et du type d'utilisation des produits des accouplements), d'argumenter son choix et d'interpréter les certificats d'origine et de certification.

**Organisation :** Le candidat tire au sort une question correspondant à une problématique, dispose de 2 minutes pour choisir le bélier qui, selon lui, convient le mieux à cette problématique. Durant 2 minutes maximum, il expose et argumente son choix. Le certificat d'origine et qualification de l'animal retenu par le candidat fait l'objet d'une interprétation des renseignements inscrits pendant 2 minutes.

**Matériel :** 1 parc d'attente pour 6 béliers

**Evaluation :**

- ▶ Mesure du temps : à partir de la fin de la lecture du sujet
- ▶ Entourer sur la grille les valeurs correspondant à l'intervention
- ▶ Porter sur la grille les pénalités

Prénom, Nom :

<b>Pertinence du choix /8</b>	Pas d'argumentation pertinente	0
	Argumentation peu précise, évasive	2
	Argumentation confuse mais réfléchie	4
	Argumentation claire et construite	6
	Argumentation très pertinente et efficace	8
<b>Total</b>		<b>/8</b>
<b>Choix identifié par le jury/4</b>	Bélier non identifié	0
	Bélier non identifié mais choix pertinent	2
	Choix du bélier identifié	4
<b>Total</b>		<b>/4</b>
<b>Lecture du certificat d'origine/8</b>	Ne sais pas interpréter le certificat	0
	Connaissance insuffisante du certificat	2
	Connaissance suffisante du certificat	4
	Bonne lecture du certificat	6
	Très bonne lecture du certificat (logique et choix des paramètres)	8
<b>Total</b>		<b>/8</b>
<b>Pénalités (-2 points/minute supplémentaire)</b>	Temps Choix du bélier :	
	Temps Explication du choix :	
	Temps Lecture certificat :	
	Total minutes :	
	Temps supplémentaire :	
<b>Total pénalités</b>		<b>pt</b>
<b>Total Candidat</b>		<b>/20</b>