



Les fiches

INFO CREO RESEAU

4

août 96

La note d'état corporel des brebis

*Pour apprécier
l'état d'engraissement
ou les réserves
de graisse*

Un outil de mesure bien utile

La connaissance de l'état corporel à certains stades physiologiques est déterminante pour l'obtention de résultats techniques et économiques corrects. Il s'agit d'apprécier l'état d'engraissement ou les réserves de graisse des animaux.

Chez les brebis "laineuses" l'appréciation à l'œil est pratiquement impossible.

Pour déterminer la note d'état corporel (N.E.C.) l'éleveur doit procéder par palpation dorsale au niveau des reins sur 10 à 20 % des animaux pour apprécier :

- l'importance des tissus adipeux,
- l'importance de la noix de côtelette

La N.E.C. doit être utilisée comme un outil de mesure qui implique des stratégies de conduite alimentaire adaptées.

Centre
de Recherche et
d'Expérimentation
Ovine de Glane

Réseau
d'Élevage Ovin
Nord Aquitain



● **Au moment de la mise bas**

L'éleveur doit envisager d'arriver à la mise bas avec des animaux en bon état corporel correspondant à une N.E.C. de 3 à 3.5 pour assurer :

- un poids de portée suffisant
- une bonne lactation : les besoins alimentaires des brebis sur les 3 premières semaines de lactation sont difficilement couverts.

Avec une N.E.C. de 3,5 au début de la lactation, les animaux sont capables de puiser sur leurs réserves corporelles pour couvrir le déficit.



Comment évaluer la note d'état corporel des brebis

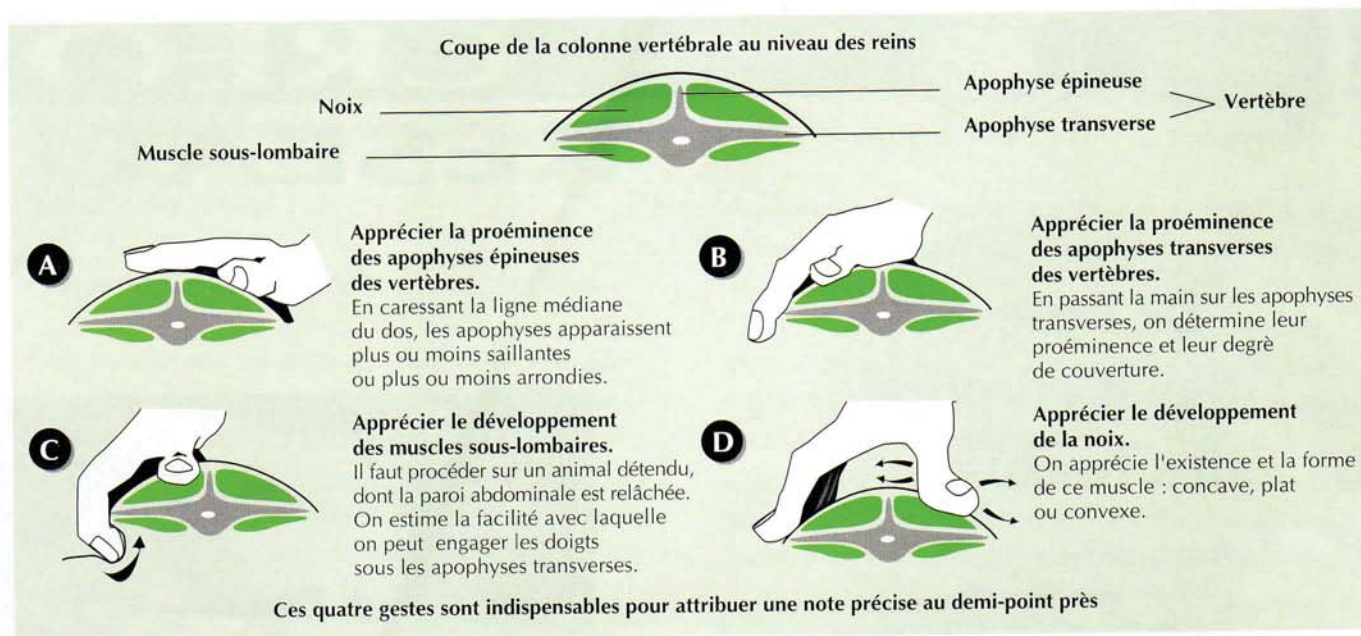


Tableau 1 - **Echelle de notation de l'état corporel des brebis**
(d'après Russel et al 1969 - traduction : G. Molenat)

Note 0	Animal extrêmement émacié, "sur le point de mourir". Aucun tissu musculaire ou adipeux entre la peau et l'os.
Note 1 	A - Apophyses épineuses saillantes et pointues. B - Apophyses transverses pointues. C - Les doigts passent facilement sous les apophyses transverses et il est possible de les engager entre elles. D - La noix est peu épaisse et concave. Pas de gras de couverture.
Note 2 	A - Apophyses épineuses proéminentes sans rugosité. B - Apophyses transverses arrondies sans rugosité. C - Les doigts passent avec une légère pression sous les apophyses transverses, mais on ne peut les engager entre elles. D - La noix est moyennement épaisse, avec peu de gras de couverture.
Note 3 	A - Les apophyses épineuses forment des ondulations souples. On peut les sentir individuellement en effectuant une légère pression. B - Apophyses transverses arrondies. C - Il faut exercer une pression moyenne pour engager les doigts sous les apophyses transverses. D - La noix est légèrement convexe avec une couverture de graisse moyenne.
Note 4 	A - Les apophyses épineuses forment une ligne presque rectiligne. Une pression forte permet de les sentir individuellement. B - Même chose pour les apophyses transverses. C - Il est difficile d'engager les doigts sous les apophyses transverses. D - La noix est pleine et convexe avec une forte couverture adipeuse.
Note 5 	A - Les apophyses épineuses ne peuvent être détectées. B - Les apophyses transverses ne peuvent être détectées. C - On ne peut pas engager les doigts sous les apophyses transverses. D - Les deux noix sont très convexes et on observe une dépression le long de la ligne médiane du dos entre les deux muscles. Il y a d'importants dépôts de graisse à la base de la queue.